

УТВЕРЖДАЮ  
Председатель Приемной комиссии УлГУ




Б.М.Костишко  
2024г.

### ПРОГРАММА

вступительных испытаний для поступающих на обучение по программе бакалавриата  
по направлению 54.03.01 «Дизайн»

Сведения о разработчиках:

ФИО	Аббревиатура кафедры	Ученая степень, звание
Силантьева Е.Л.	КДиИИ	Кандидат искусствоведения, заслуженный работник культуры РФ, доцент
Вилкова А.А.	КДиИИ	Кандидат педагогических наук, член Союза художников России, доцент
Мосина С.В.	КДиИИ	Кандидат педагогических наук, член Союза Дизайнеров России, доцент
Поликанова А.А.	КДиИИ	Член творческого союза художников РФ, доцент

Министерство науки и высшего образования РФ Ульяновский государственный университет	Форма	
Программа вступительного испытания		

## 1. Общие положения

Вступительные испытания по направлению 54.03.01 Дизайн (профили: «Дизайн интерьера», «Дизайн графический», «Дизайн костюма») проводятся с целью определения творческих способностей, умений и навыков абитуриентов на основе выполнения им практических художественных заданий в рамках выполнения профессионального испытания по рисунку и творческих испытаний по живописи и композиции. Оценивается комплекс качеств, проявленных в работе, соответствующий критериям оценок вступительных испытаний. Оценка позволяет выбрать среди абитуриентов, имеющих определенные творческие способности, наиболее подготовленных с целью дальнейшего обучения.

**2. Задания для подготовки к вступительным испытаниям по программе вступительных испытаний для поступающих на обучение по программе бакалавриата по направлению 54.03.01 Дизайн (профили: «Дизайн интерьера», «Дизайн графический», «Дизайн костюма»)**

### 2.1. Рисунок

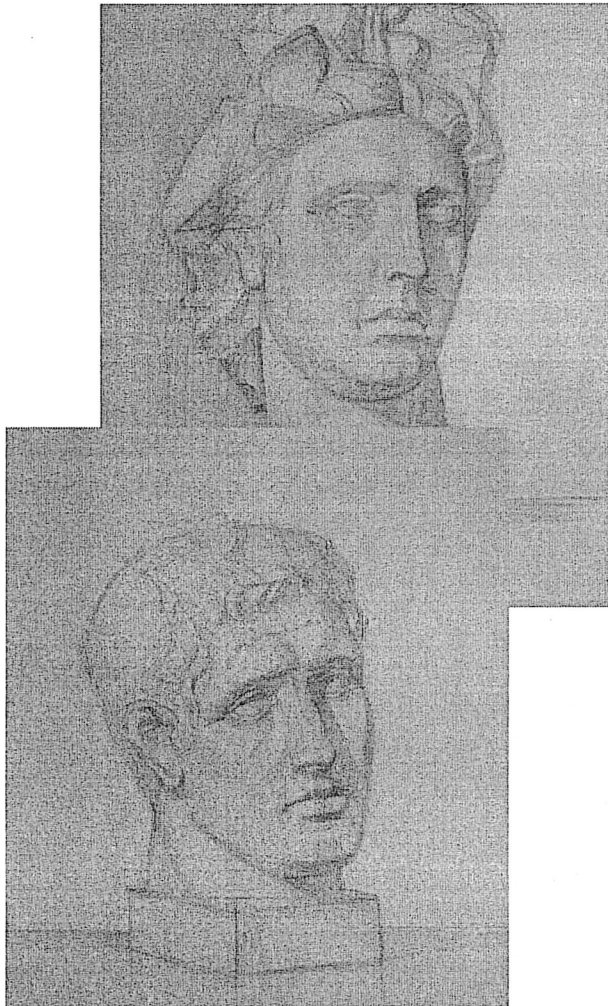
Профессиональное испытание оценивается по 100 балльной шкале.  
Минимальный проходной балл – 40.

Задание по рисунку выполняется с натуры без применения чертежных инструментов и наглядных материалов на листе ватмана формата А2, имеющем штамп приемной комиссии. Задание по рисунку с натуры – гипсовая голова.

Рисунок гипсовой головы с античного слепка. Передача конструкции гипсовой головы с учетом законов линейной и воздушной перспективы; тоновая передача изображаемой модели средствами рисунка. Композиция в листе. Построение, выявление пропорций. Конструктивный разбор. Объемно-пространственная моделировка головы тоном, передача пространственных отношений.

Материалы: Бумага, карандаш.

Время выполнения: 8 ак. часов (два дня по 4 ак. часа)



При выполнении рисунка необходимо:

- скомпоновать изображение на листе бумаги;
- правильно передать пропорции;
- изобразить и передать трехмерный объем на плоскости;
- выявить закономерности светотонных отношений;
- обобщить рисунок.

## 2.2. Живопись

Творческое испытание по живописи оценивается по 100 балльной шкале.

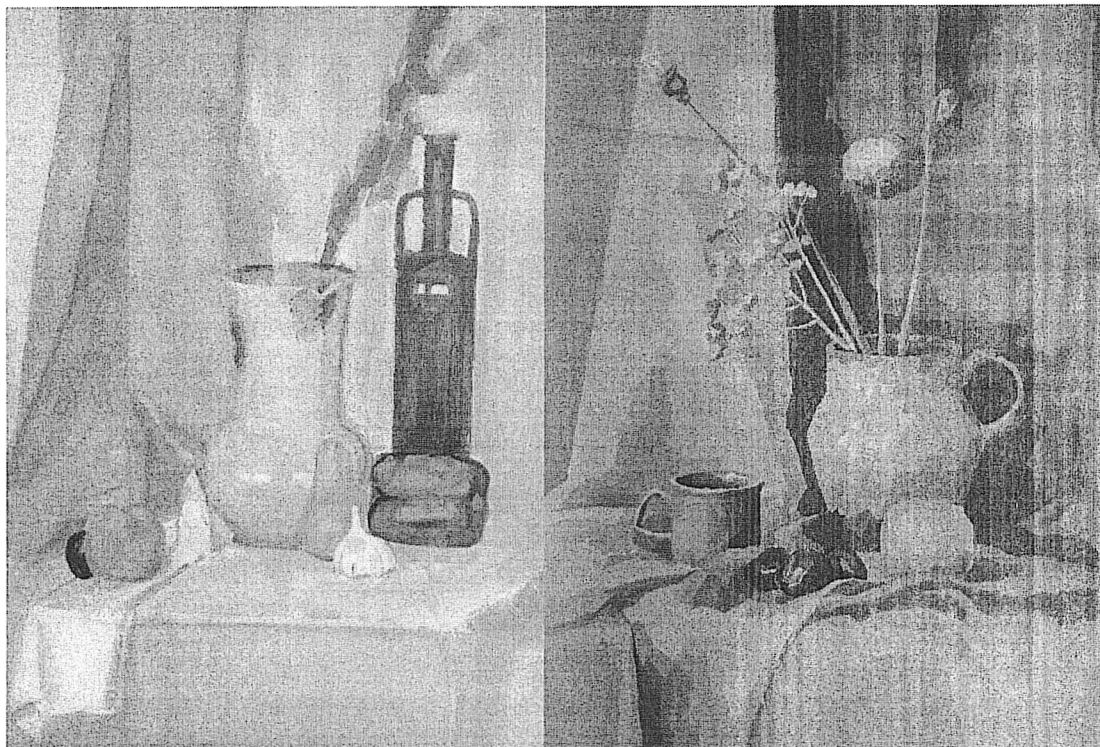
Минимальный проходной балл – 40.

Задание по живописи (натюрморт из предметов быта) выполняется с натуры на листе ватмана формата А2, имеющем штамп приемной комиссии.

Натюрморт из предметов быта. Передача тоновых и цветовых отношений изображаемых предметов средствами живописи. Композиционное решение. Подготовительный рисунок на плоскости листа. Поиск цветового решения натюрморта, определение общего колорита. Выявление объема предметов, цветовой и тональный разбор освещенных и теневых частей натюрморта. Обобщение отдельных частей натюрморта.

Материалы: Бумага, акварель, гуашь, акрил.

Время выполнения: 12 ак. часов (два дня по 6 ак. часов)



При выполнении живописной работы необходимо:

- скомпоновать изображение на листе бумаги;
- отобразить пропорции предметов;
- передать основные цветовые и тональные отношения;
- моделировать формы предметов цветом и тоном;
- передать световоздушную среду и перспективу.

### 2.3. Композиция на заданную тему

Творческое испытание по композиции оценивается по 100 балльной шкале.

Минимальный проходной балл – 40

#### 2.3.1. Профиль «Дизайн интерьера»

Объемно-пространственная композиция на предложенную тему создается, используя перспективное изображение условного пространства, составленного из объемных форм, плоскостей и линейных элементов.

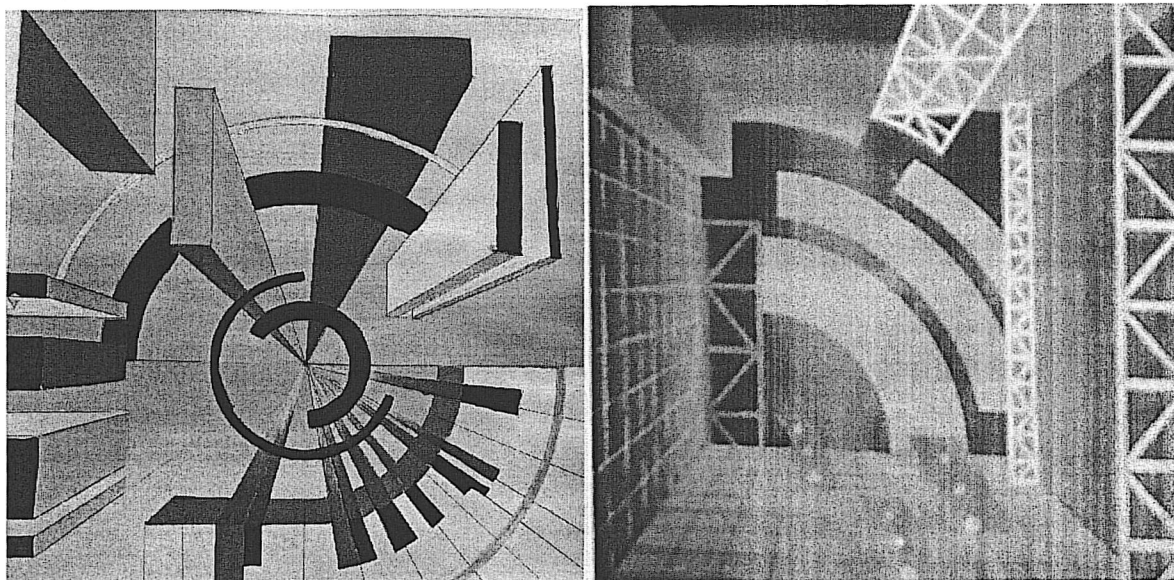
Соотношение элементов, их размеры и ориентация определяются абитуриентом на основе общей композиционной задачи.

Композиция размещается на листе заданного формата (A2), расположенном вертикально. Внешние размеры композиции 300х300мм.

Задание выполняется в хроматическом изображении, допускается тоновая градация.

Материалы: бумага, монтажная пленка, водорастворимые краски, тушь, чертежные инструменты.

Время выполнения: бак. часов (один день).



При выполнении композиции необходимо:

- проявить способность к художественно-образному мышлению;
- создать целостное и гармоничное композиционное решение в заданном пространстве;
- определить сомасштабность главных и второстепенных элементов;
- показать понимание цветового решения;
- продемонстрировать уровень владения чертёжными инструментами и знание основных техник проектной графики.

### 2.3.2. Профиль «Дизайн графический»

Художественно-образная композиция создается с помощью заданных шрифтовых элементов. Общее количество элементов не менее трех. Характер гарнитуры определяется экзаменаторами.


Соотношение элементов, их размеры и ориентация определяются абитуриентом на основе общей композиционной задачи.

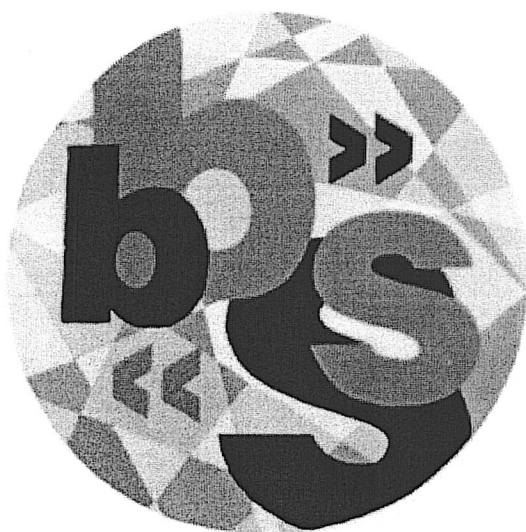
В качестве основных изобразительных средств применяются пятно и линия.

Композиция размещается на листе заданного формата (A2) и ограничена площадью квадрата, сторона которого равна 300 мм., или площади круга с диаметром 300 мм.

Материалы: бумага, монтажная пленка, водорастворимые краски, тушь, чертежные инструменты.

Время выполнения: 6 ак. часов (один день).

Министерство науки и высшего образования РФ Ульяновский государственный университет	Форма	
Программа вступительного испытания		



При выполнении композиции необходимо:

- проявить способность к художественно-образному мышлению;
- создать целостное и гармоничное композиционное решение в заданной плоскости;
- определить сомасштабность главных и второстепенных элементов;
- показать понимание цветового решения;
- продемонстрировать уровень владения чертёжными инструментами и знание основных техник проектной графики.

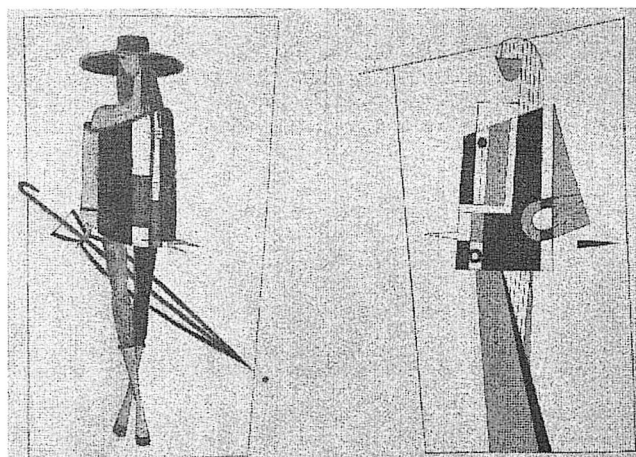
### 2.3.2. Профиль «Дизайн костюма»

Свободная композиция создается на заданную тему путем создания самодостаточного уравновешенного композиционного решения.

Для получения разнообразных вариантов костюмов возможно использовать геометрическую стилизацию фигуры человека. Возможно введение в композицию костюма орнамента и фактуры. В композиции должны быть учтены конструктивные связи между элементами. Расположение листа бумаги вертикальное или горизонтальное в зависимости от графического замысла. В качестве основных изобразительных средств применяются пятно и/или линия. Композиция размещается на листе заданного размера (формат А2). Композиция выполняется по заданному эмоциональному образу в черно-белой и цветной графике.

Материалы: бумага, монтажная пленка, водорастворимые краски, тушь, маркеры, чертёжные инструменты.

Время выполнения: 6 ак. часов (один день).



При выполнении композиции необходимо:

- проявить способность к художественно-образному мышлению;
- создать целостное и гармоничное композиционное решение в заданном пространстве;
- определить сомасштабность главных и второстепенных элементов;
- показать понимание тонального и /или цветового решения;
- продемонстрировать уровень владения чертёжными инструментами и знание основных техник проектной графики.

### 3. Список рекомендуемой литературы

1. Дизайн и основы композиции в дизайнерском творчестве и фотографии / авт.-сост. М. В. Адамчик. - Минск :Харвест, 2010
2. Живопись:Учеб. пособие для студентов вузов, обучающихся по специальности "Худож. проектирование изделий текстил. и лёг. пром-сти", Бесчастнов Н. П. Кулаков В. Я.; Н.П. Бесчастнов и др.-М.: ВЛАДОС, 2004.-223 с.
3. Кирцер Юзеф Михайлович. Рисунок и живопись: учеб.пособие / Кирцер Юзеф Михайлович.-М.:Высшая школа, 2007.-271 с.
4. Кузин Владимир Сергеевич. Рисунок. наброски и зарисовки:учеб.пособие для студ. вузов по спец. "Изобразит. искусство"/Кузин Владимир Сергеевич.-М.:Академия, 2004.- 231 с.
5. Куликов В.А., Маркушина И.Ю. Живопись маслом. Пейзаж + DVD. Учебное пособие, 1-е изд., 2013.
6. Ли Н.Г. Наука о цвете и живописи [Текст] / Н.Г. Ли - М.: Эксмо, 2006г.
7. Ли Н.Г. Рисунок. Основы учебного академического рисунка [Текст] / Н.Г. Ли.- М.: Издательство Эксмо, 2014.-480 с. – ISBN 5-699-04508-2
8. Панксенов Г.И Живопись. Форма, цвет, изображение: учеб.пособие для студ. вузов по направл. "Архитектура"/Панксенов Г.И. - М.: Академия, 2007.-144 с.
9. Устин В.Б. Композиция в дизайне: метод. основы композиционно-художественного формообразования в дизайнерском творчестве: учеб. пособие / В.Б. Устин. – 2-е изд., уточ. и доп. – М.: АСТ: Астрель, 2008. – 239 с.: ил.; 22 см. – Библиогр.: с.239. –в пер. – ISBN 978-5-17-035856-4.

Председатель предметной комиссии  
Заслуженный художник РФ, член Союза  
художников России

В.Н. Горшунов