

## ТЕМА № 5

## Действия сотрудников университета при угрозе и возникновении на территории региона (муниципального образования) чрезвычайных ситуаций природного, техногенного и биолого-социального характера

### 1 УЧЕБНЫЙ ВОПРОС

#### Сигнал «Внимание всем», его предназначение и способы доведения до населения

#### Порядок действий при угрозе и возникновении опасных явлений

**Чрезвычайная ситуация (ЧС)** – это обстановка на определенной территории, сложившаяся под воздействием источника чрезвычайной ситуации, которая может повлечь (или повлекла) за собой человеческие жертвы, ущерб здоровью людей или окружающей природной среде, значительные материальные потери и нарушение условий жизнедеятельности людей.

Источник чрезвычайной ситуации – опасное явление природного, техногенного, биолого-социального или военного характера, в результате которого произошла или может возникнуть чрезвычайная ситуация.

Авария – опасное явление техногенного характера, заключающееся в повреждении, выходе из строя, разрушении технических устройств или сооружений.

Стихийное бедствие – опасное явление природного характера.

Источник ЧС биолого-социального характера – широко распространенная инфекционная болезнь людей, сельскохозяйственных животных и растений.

Источник ЧС военного характера – применение современных средств поражения в боевых действиях.

Аварии и стихийные бедствия называются *катастрофами*, если они повлекли за собой многочисленные человеческие жертвы, значительный материальный ущерб и другие тяжелые последствия.

Источником постоянной опасности для большей части населения являются стихийные бедствия, такие как наводнения, ураганы, землетрясения, сели, природные пожары и другие. Наибольший ущерб на территории России приносят различные наводнения. Территории, подверженные действию селенных потоков – это Кабардино-Балкария, Северная Осетия, Краснодарский и Ставропольский края, а также Магаданская, Сахалинская и Камчатская области.

Ликвидация последствий ЧС осуществляется силами и средствами организации, в которой произошла локальная ЧС, органов местного самоуправления, на территории которых произошла местная ЧС, исполнительной власти субъекта РФ, на территории которого произошла территориальная ЧС, исполнительной властью субъектов РФ, оказавшихся в зоне региональной или федеральной ЧС. При недостаточности собственных средств для ликвидации локальной, местной, территориальной, региональной и федеральной ЧС соответствующие комиссии по ЧС могут обращаться за помощью к вышестоящим комиссиям по ЧС.



## Общие правила поведения в условиях ЧС

▪ Не паникуйте и не поддавайтесь панике. Призывайте окружающих к спокойствию. Паника в любой чрезвычайной ситуации вызывает неосознанные действия, приводящие к тяжелым последствиям, затрудняет действия спасателей, пожарных, медработников и других специалистов.

▪ По возможности немедленно звоните по телефону «01» (телефон спасателей и пожарных). При своем сообщении сохраняйте спокойствие, выдержку. Старайтесь говорить коротко и понятно. В сообщении необходимо сказать: «что случилось; место, где это произошло (адрес, ориентиры)»; если Вы оказались очевидцем и Вам ничего не угрожает, постарайтесь оставаться на месте до приезда спасателей, пожарных, сотрудников полиции.



▪ Если Вы пострадали или получили травмы или Вы оказались вблизи пострадавшего, окажите первую медицинскую помощь. Своевременное оказание первой медицинской помощи позволит предотвратить или снизить тяжелые последствия.

▪ Включите радио, телевизор, прослушайте информацию, передаваемую через уличные громкоговорители и громкоговорящие устройства. В речевом сообщении до Вас доведут, что произошло, основные рекомендации и правила поведения.

ния.

▪ Выполняйте рекомендации специалистов (спасателей и пожарных, сотрудников полиции, медицинских работников). Это поможет своевременно оказать помощь пострадавшим, снизить или предотвратить последствия (воздействие опасных факторов).

▪ Не создавайте условий, препятствующих и затрудняющих действия спасателей, пожарных, медицинских работников, сотрудников милиции, сотрудников общественного транспорта. Пропустите автотранспорт,двигающийся со специальными сигналами и специальной раскраской.

▪ Не заходите за ограждение, обозначающее опасную зону. Оповещение при угрозе или возникновении чрезвычайной ситуации. Помните! Сирены и прерывистые гудки предприятий или транспортных средств означают сигнал «Внимание всем!». Услышав его, немедленно включите громкоговоритель, радио или телевизор, прослушайте информационное сообщение о чрезвычайной ситуации, о правилах поведения и Ваших действиях. Информация о случившемся будет многократно повторяться и по мере развития событий уточняться. Население, проживающее вблизи потенциально опасных предприятий, будет оповещаться дежурным персоналом предприятий по локальным сетям оповещения этих предприятий.

## Оценка обстановки в условиях ЧС и организация оповещения Общий порядок действий

Учитывая многообразие видов ЧС, каждая из них имеет свои характерные особенности. Это, естественно, определяет вполне конкретный перечень мероприятий, который необходимо выполнить в целях обеспечения безопасности населения. Определен общий порядок действий, предпринимаемых для защиты людей в случае возникновения ЧС. Он включает мероприятия, проводимые как заблаговременно, так и непосредственно при возникновении ЧС.

Предварительно, до возникновения ЧС, проводятся:

✓ прогнозирование ЧС, возможных на данной территории, а также оценка масштабов их проявления;

✓ мероприятия, направленные на снижение потерь от возникновения ЧС;

✓ планирование действий, которые будут осуществляться при возникновении ЧС;

✓ подготовка сил и средств для реагирования на ЧС; создание материальных резервов, которые могут потребоваться в ЧС; обучение населения, а также личного состава ВС правилам поведения в ЧС.

При непосредственной угрозе или возникновении ЧС осуществляются следующие мероприятия:

- ✓ срочное оповещение органов управления ГО ЧС, аварийно-спасательных формирований и населения о приближении или возникновении ЧС, информирование населения о мерах защиты;
- ✓ уточнение сложившейся обстановки с целью корректировки существующего плана действий;
- ✓ перевод органов управления на адекватный сложившейся обстановке режим работы;
- ✓ приведение в состояние готовности имеющихся сил и их последующее выдвижение в район ЧС;
- ✓ проведение комплекса работ по ликвидации ЧС и их последствий

### **Действия населения и сотрудников администрации при угрозе возникновения чрезвычайных ситуаций**

**Наводнения** – это временное затопление водой местности, городов, населенных пунктов, промышленных и сельскохозяйственных объектов.

Наводнения могут быть следствием не только естественных причин, но и деятельности человека (разрушение гидротехнических сооружений). Происходят они по трем причинам.

Во-первых, в результате обильных осадков или интенсивного таяния снега.

Во-вторых, из-за сильных ветров, которые наблюдаются на морских побережьях и в устьях рек, впадающих в море (залив).

В-третьих, подводные землетрясения. Возникают гигантские волны – цунами. Скорость их распространения достигает 400 – 800 км/час.

#### Порядок действий:

- ♦ постоянно слушать сообщения по телевизору;
- ♦ перенести продовольствие, одежду, обувь, ценные вещи на верхние этажи;
- ♦ эвакуировать (вывезти) людей из опасных районов;
- ♦ перегнать скот на возвышенные места;
- ♦ в первую очередь вывезти из зоны затопления детей, оказать срочную помощь людям, очутившимся в воде;
- ♦ спасти людей, где бы они не оказались, используя для этого любые средства.



Перед тем, как покинуть дома, на верхние этажи переносится все, что может испортить вода, выключаются газ и свет. Надо убрать в безопасные места хозяйственный инвентарь, закрыть (обить при необходимости) окна и двери первых этажей домов досками и фанерой. Захватив с собой документы (уложив в непромокаемый пакет), деньги и ценности, медицинскую аптечку (лекарства), комплект верхней одежды и обуви по сезону, теплое бельё, туалетные принадлежности, запас продуктов питания на несколько дней (вещи и продукты следует уложить в чемоданы, рюкзаки, сумки), эвакуируемые прибывают в места сбора указанными маршрутами (как правило, кратчайшими) к установленному времени для регистрации и отправки в безопасные районы. По прибытии в конечный пункт эвакуации проводится регистрация и организуется размещение в местах временного проживания.





**При внезапном наводнении** необходимо как можно быстрее занять ближайшее безопасное возвышенное место и быть готовым к организованной эвакуации по воде с помощью различных плавсредств или пешим порядком по бродам.

Переправа людей разрешается только по обозначенному броду глубиной не более 1 метра. В необходимых случаях эвакуацию продолжают на ботах, баржах, катерах, лодках и других плавающих средствах. Во время посадки лодка или другое средство должно быть закреплено. Входить в лодку следует по одному, ступая на середину настила. Рассаживаться – по указанию старшего. Во время движения нельзя меняться местами, садиться на борт лодки. Попав в воду, следует незамедлительно плыть к ближайшему незатопленному месту. Лучше плыть под углом к течению, постепенно приближаясь к берегу. Необходимо быть очень внимательным, чтобы не удариться о предметы, скрытые под водой или плывущие рядом. В залитом водой кустарнике, густой высокой траве не следует делать резких движений – можно запутаться. В таком случае лучше плыть на спине. При появлении в ноге судороги надо выпрямить ее и за большой палец потянуть на себя.



**Увидев тонущего**, подплывать к нему надо сзади, следя за тем, чтобы он не схватил за ноги, руки, шею или туловище и не потянул в глубину. Брать его можно за воротник, голову, предплечья, руки или подмышки, повернув лицом вверх. Плыть с утопающим следует на боку или спине, работая ногами и свободной рукой. На лодке к тонущему подходят против течения, а поднимать его лучше всего с кормы. Если в воде оказалось несколько человек, в первую очередь подбирают тех, кто нуждается в немедленной помощи, остальным подают спасательные средства.

**Важно не поддаваться панике**, не терять самообладания, принять меры, позволяющие спасателям своевременно обнаружить наличие людей, отрезанных водой и нуждающихся в помощи. В светлое время суток это достигается вывешиванием на высоком месте белого или цветного полотнища, а в ночное время – подачей световых сигналов. До прибытия помощи оказавшимся в зоне затопления следует оставаться на верхних этажах и крышах зданий, деревьях, других возвышенных местах. В безопасных местах необходимо находиться до тех пор, пока не спадет вода.

Для самоэвакуации можно использовать лодки, катера, плоты из бревен и других подручных материалов. При наводнении не следует продолжать движение в автомобиле, на мотоцикле, бушующий поток воды способен их опрокинуть, лучше покинуть транспортное средство.

**После спада воды** следует остерегаться порванных и провисших электрических проводов, категорически запрещается использовать продукты питания, попавшие в воду, и употреблять в

**Перед входом в жилище после наводнения** необходимо соблюдать меры предосторожности: предварительно открываются двери и окна для проветривания, а до этого нельзя пользоваться открытым огнем (возможна взрывопожароопасная концентрация газов), запрещается включать освещение и другие электроприборы до проверки исправности электрических сетей.



**Ураган** – спиралевидное движение воздушных масс разрушительной силы. Скорость ветра может достигать 125 км/час и более. По своему пагубному воздействию равны землетрясениям.



**Смерч** – циклоническая система ветров.

Возникает обычно в грозовом облаке и затем распространяется в виде рукава к поверхности суши или моря. Высота смерча достигает иногда 1 км, диаметр у поверхности земли – от нескольких десятков до сотен метров. Скорость перемещения смерча до 80 км/ч, время жизни – в среднем до получаса, но зарегистрированы и более длительные смерчи.



**Буря** – разновидность ураганов и штормов.

Узнав о приближении бедствия, необходимо:

- ☞ убрать с балконов лоджий все, что может быть сброшено ураганом;
- ☞ закрыть окна, двери, чердачные помещения;
- ☞ отключить газ и электричество, потушить огонь в печах;
- ☞ подготовить фонари, лампы, свечи, спички;
- ☞ запастись водой, продуктами питания;
- ☞ держать приемник включенными;
- ☞ подготовить медикаменты и перевязочные материалы;
- ☞ укрыться в защитном сооружении, подвале, погребе;
- ☞ занять в доме внутреннюю комнату – подальше от окна.



**Пожары** – это не контролируемые процессы горения, сопровождающиеся уничтожением материальных ценностей и создающие опасность для жизни людей.

Лесные низовые пожары распространяются только по надпочвенному покрову, охватывая нижние части стволов деревьев, мелкий кустарник. Высота пламени слабого пожара составляет 0,5 м, сильного – до 2 м. Фронт низового пожара продвигается со скоростью до 1 км/ч.

Лесные верховые пожары развиваются из низовых, сгорает не только надпочвенный покров, но и полог древостоя. Верховые пожары также могут быть беглыми и устойчивыми. При верховом беглом пожаре огонь продвигается по пологу скачками, отрывается от кромки низового пожара и распространяется со скоростью до 25 км/ч.



## 2 УЧЕБНЫЙ ВОПРОС

### Эвакуация и рассредоточение Порядок проведения эвакуации

**Рассредоточение и эвакуация населения** – один из способов защиты населения от оружия массового поражения, а также в чрезвычайных ситуациях мирного времени.

Рассредоточение и эвакуация широко применялись при ведении войн в прошлом, в частности во вторую мировую войну, в том числе и в Великую Отечественную войну. Однако эвакуационные мероприятия, осуществлявшиеся в прошлом, принципиально отличаются от эвакуационных мероприятий в современных условиях. Во время Великой Отечественной Войны, например, население эвакуировалось в отдаленные районы в противоположном направлении от противника, современная эвакуация предусматривает вывод и вывоз населения в безопасные зоны во всех направлениях от городов.



Суть эвакуационных мероприятий заключается в массовом переселении людей из населенных пунктов и районов возможного воздействия вероятного противника в загородную зону, где вероятность поражения значительно снижается.

В условиях неполной обеспеченности защитными сооружениями рабочих, служащих и остального населения городов, отнесенных к группам по гражданской обороне, и других населенных пунктов являющихся вероятными объектами поражения потенциального противника, проведение эвакуационных мероприятий является основным (необходимым) способом его защиты от современных средств поражения.



**Эвакуация населения** – комплекс мероприятий по организованному вывозу или выводу с территории городов и иных населенных пунктов, отнесенных к группам по гражданской обороне, гражданского персонала организаций, переносящих свою деятельность в загородную зону или прекращающих ее в военное время, нетрудоспособного и незанятого в производстве населения, а также населения, проживающего в зонах возможного катастрофического затопления.

**Загородная зона** – территория в пределах административных границ субъекта РФ, расположенная вне зон возможных разрушений, возможного опасного химического заражения, возможного катастрофического затопления, а также вне зон возможного радиоактивного заражения (загрязнения), вне приграничных районов, заблаговременно подготовленная для обеспечения жизнедеятельности местного и эвакуированного населения.

Эвакомероприятия планируются и всесторонне готовятся заблаговременно. Они осуществляются для того, чтобы снизить вероятные потери населения, сохранить квалифицированные кадры специалистов, обеспечить устойчивое функционирование объектов экономики, а также условия для создания группировок сил и средств в загородной зоне в целях проведения спасательных и других неотложных работ в очагах чрезвычайных ситуаций и в особый период.

Эвакуируются рабочие и служащие (с неработающими членами семей) объектов, попавших в зону ЧС, а в военное время прекращающих свою деятельность.

Вывозится (выводится) также нетрудоспособное население и не занятое в сфере производства и обслуживания.

**Рассредоточение** – комплекс мероприятий по организованному вывозу (выводу) из городов и размещению в загородной зоне для проживания и отдыха рабочих и служащих объектов экономики, продолжающих свою деятельность в особых условиях.

Рассредоточиваются рабочие и служащие, для продолжения трудовой деятельности которых в военное время производственная база в загородной зоне отсутствует или находится в городах, а также персонал организаций, обеспечивающих функционирование объектов экономики, энергосетей, коммунального хозяйства, здравоохранения, общепита, транспорта и связи, органов государственной власти и местного самоуправления.

Эвакуируемые в ЧС природного и техногенного характера размещаются в безопасных районах, а рассредоточиваемые в военное время – в районах загородной зоны в ближайших к границам городов, в населенных пунктах расположенных вблизи железнодорожных, автомобильных и водных путей. Чтобы обеспечить организованную доставку рабочих смен на предприятия в город и обратно за время, не превышающее 4-х часов, по решению начальника ГО – руководителя территориального органа исполнительной власти разрешается размещать их в зонах возможных слабых разрушений.



Одновременно с рассредоточением рабочих и служащих в те же населенные пункты эвакуируются неработающие члены их семей. Если их совместное размещение невозможно (из-за ограниченного фонда жилых, общественных и административных зданий), то члены семей расселяются в других пунктах на том же эвакуационном направлении.

Эвакуация людей из населенных пунктов расположенных в зоне возможного катастрофического затопления в пределах 4-х часового добегания волны прорыва плотин гидротехнических сооружений, проводится заблаговременно при объявлении общей эвакуации, а за этими пределами при непосредственной угрозе затопления.

Эвакуируемые из зон возможного катастрофического затопления расселяются на не затопляемой территории.

Каждому объекту экономики заблаговременно определяются районы (пункты) эвакуации в загородной зоне, которые согласовываются с органами власти и управления ГО ЧС. Размещение людей планируется исходя из местных условий. При определении таких районов принимаются во внимание возможности по обеспечению населения (с учетом эвакуируемых) жильем, защитными сооружениями, водой и другими видами жизнеобеспечения в особых условиях, а также создание группировок сил для проведения спасательных и других неотложных работ в очагах ЧС и применения современных средств поражения. Кроме того, учитывая наличие и состояние дорожно-транспортной сети, местных ресурсов для форсированного возведения недостающих простейших защитных сооружений и жилья.

Районы расселения персонала (с неработающими членами семей) предприятий, переносящих свою деятельность в загородную зону, выделяются за районами размещения рассредоточиваемых рабочих и служащих объектов, продолжающих функционирование в городах. Они соответствующим образом оборудуются в инженерном отношении. Остальное население из городов вывозится в более отдаленные пункты.

Весь фонд жилых, общественных и административных зданий в районах эвакуации независимо от форм собственности и ведомственной подчиненности (в том числе в отапливаемых домах, дачных кооперативов и садоводческих товариществ), передаются в распоряжение руководителей местных органов исполнительной власти. Горожане в них размещаются на основании ордеров, выдаваемых указанными органами.

Эвакомероприятия осуществляются по решению соответствующего руководителя ГО с последующим докладом вышестоящему руководству.

Он отвечает за планирование, обеспечение всем необходимым, организацию проведения эвакуации населения и его размещение в загородной зоне. Непосредственно обеспечением этих мероприятий занимаются службы ГО, министерства (ведомства), объекты экономики независимо от форм собственности во взаимодействии с органами исполнительной власти и местного самоуправления.



Планирование эвакуации и ее обеспечение осуществляются исходя из принципа необходимой достаточности и максимально возможного использования имеющихся сил и средств. Если собственных сил не хватает, ГО по согласованию с вышестоящими органами исполнительной власти задействуются в установленном порядке дополнительные силы.

Рассредоточение и эвакуация людей планируются и проводятся по производственно-территориальному принципу, т.е. по объектам экономики и по месту жительства (через жилищно-эксплуатационные органы).

Предусматриваются следующие способы эвакуации:

1. Пешим порядком (главный)
2. Всеми видами имеющегося транспорта
3. Комбинированным способом

Количество вывозимого населения определяется эвакокомиссиями в зависимости от наличия транспорта и дорожной сети, ее пропускной способности, других условий. В первую очередь выводятся медицинские учреждения, лица, которые не могут преодолеть пешим ходом



дальние расстояния (беременные женщины, женщины с детьми до 14 лет, больные, находящиеся на лабораторном лечении, мужчины старше 65 и женщины старше 60 лет), а также рабочие и служащие свободных смен предприятий, продолжающих свою деятельность в чрезвычайных ситуациях. Все остальные выводятся пешком.

Работающие смены действующих объектов экономики с началом эвакуационных мероприятий остаются на рабочих местах в готовности по сигналу укрыться в защитных сооружениях. В загородную зону они убывают после прибытия оттуда им на замену отдохнувших смен.

К сказанному следует добавить, что в загородную зону в особых условиях предусматривается также эвакуация аппаратов министерств, ведомств, которые планируют эвакуационные мероприятия, организуют их материально-техническое обеспечение и проведение.

### **Эвакоорганы, их структура и задачи**

Планирование, непосредственную подготовку и проведение эвакуационных мероприятий осуществляют эвакоорганы, которые создаются решениями соответствующих руководителей ГО.

Заблаговременно формируются:

- 1. эвакуационные комиссии (ЭК);*
- 2. сборные эвакуационные пункты (СЭП);*
- 3. промежуточные пункты эвакуации (ППЭ);*
- 4. эвакоприемные комиссии (ЭПК);*
- 5. приемные эвакуационные пункты (ПЭП);*
- 6. оперативные группы (ОГ).*

Территориальные эвакуационные и эвакоприемные комиссии возглавляют заместители руководителей ГО местного самоуправления, а объектовые ЭК – заместители руководителей

Военнообязанные (имеющие мобилизационные предписания) в эвакоорганы не назначаются.

В эвакокомиссиях объектов экономики создаются группы оповещения и связи, учета и информации сбора и отправки населения, а также группы начальников СЭП, эвакуационных эшелонов, старших по автомобильным и пешим колоннам. Численность и состав ЭК определяются руководителями ГО с учетом количества подведомственных объектов и эвакуируемых.

#### **1. Основные задачи эвакуационной комиссии (ЭК)**

... Разработка и корректировка планов эвакуации на своем уровне и в подведомственных звеньях;

... организация и контроль всестороннего обеспечения эвакуационных мероприятий;

... комплектование и подготовка эвакоорганов;

... подготовка и проведение эвакуационных мероприятий.

#### **2. Сборные эвакуационные пункты (СЭП)**

формируются на базе одного объекта экономики.

Они осуществляют сбор и учет эвакуируемых, их отправку в загородную зону. СЭП располагаются в зданиях общественного назначения, вблизи пунктов посадки на транспорт и в начале маршрутов пешей эвакуации. Каждый из них обеспечивается связью с районной эвакокомиссией, пунктами посадки и исходными пунктами (при пешей эвакуации) с загородной зоной. Ему присваивается номер, и за ним закрепляются транспорт, расположенные вблизи защитные сооружения и предприятия, рабочие и служащие которых с членами семей, как и остальное население, будет через него эвакуироваться. К одному СЭП приписывается не более 4000-5000 человек.

В соответствии с этим определяется и количество выделяемых для эвакуации транспортных средств.



### Основные задачи сборного эвакуационного пункта

- ... Поддержание связи с эвакокомиссией города (района), объектами экономики, приписанными к СЭП, транспортниками, исходными пунктами пешей эвакуации;
- ... информирование их о времени прибытия населения на СЭП и отправки его в загородную зону;
- ... контроль за своевременной подачей транспорта;
- ... контроль за организацией отправки людей, ведение учета вывозимого всеми видами транспорта и выводимого пешком населения;
- ... предоставление в установленном порядке донесений в эвакокомиссию города (района);
- ... оказание необходимой медицинской помощи людям на СЭП;
- ... обеспечение общественного порядка и укрытие населения в защитных сооружениях по сигналам ГО.

### 3. Промежуточные пункты эвакуации (ППЭ)



ППЭ создаются за пределами зон возможных разрушений (заражений, загрязнений) в ближайших к ним населенных пунктах, близи путей сообщения. Они заблаговременно подготавливаются и предназначаются для кратковременного размещения (отдыха) эвакуируемого населения, его перерегистрации, проведения, при необходимости, дозиметрического и химического контроля, санобработки людей и отправки их в места расселения в загородной зоне. Если требуется, на ППЭ осуществляется обмен или специальная обработка одежды и обуви.

#### Основные задачи промежуточного пункта эвакуации

- ... встреча и временное размещение прибывших в населенные пункты;
- ... согласование с эвакоприемными комиссиями районов в загородной зоны графиков движения транспорта;
- ... организация отправки людей в конечные пункты размещения;
- ... оказание им медицинской помощи;
- ... поддержание общественного порядка;
- ... своевременные доклады начальнику маршрута пешей эвакуации и эвакоприемным комиссиям соответствующих районов загородной зоны о времени и количестве прибывшего населения и об отправки его в конечные пункты размещения в загородной зоне.

Для обеспечения управления движением пеших колонн и поддержания порядка в пути следования решением администрации города (района) назначаются начальники маршрутов эвакуации и группы управления.

В группу управления входят представители отраслей (объектов) экономики, персонал которых выводится по данному маршруту, а также органов местного самоуправления районов загородной зоны по территориям которых он проходит. В целях обеспечения необходимой слаженности в работе группа делится на звенья (отделения): связи, учета прохождения колонн, охраны общественного порядка, мед.помощи, обеспечения и регулирования движения.

### 4. Эвакоприемные комиссии (ЭПК)

Эвакоприемные комиссии создаются для организации приема, размещения и первоочередного жизнеобеспечения эвакуируемого населения. По решению местной администрации в загородной зоне формируются районная (городская) ЭПК, возглавляемая заместителем главы администрации. В ее состав включают начальников отделов и служб администрации района (города) или их заместителей, представителей ОВД и других работников, связанных с приемом, размещением и обеспечением эвакуируемых. В такой комиссии создаются группы учета и информации, приема и размещения, дорожного и транспортного обеспечения.

### Основные задачи эвакуационной комиссии

... Организация приема и размещения эвакуируемых, их первоочередного жизнеобеспечения и защиты;

... уточнение количества прибывших, порядка подачи транспорта

... поддержания постоянной связи с эвакуационной комиссией города, получение от нее информации об отправке населения из города;

... изменение сроков прибытия транспорта с эвакуируемыми, пеших колонн и других изменений;

... информирование подчиненных эвакуационных органов, а также организаций, выполняющих задачи по обеспечению эвакуационных мероприятий;

... оценка санитарно-эпидемиологической, радиационной и химической обстановки на территории своего населенного пункта и внесение необходимых изменений в план размещения горожан;

... сбор и обобщение данных об их приеме и размещении; доклад об этом начальнику ГО района и вышестоящей эвакуационной комиссии.

Эвакуационные комиссии органов местного самоуправления создаются по аналогичной схеме. Они имеют в своем составе группы учета, приема и размещения, отправки, первоочередного жизнеобеспечения и защиты эвакуируемых.



### 5. Приемные эвакуационные пункты (ПЭП)

ПЭП предназначаются для приема, учета и размещения прибывающего населения. Располагаются они вблизи пунктов (станций, пристаней) высадки в общественных административных зданиях. В структуру входят: группы встречи, приема и размещения горожан, учета, отправки и сопровождения эвакуируемых, охраны общественного порядка, а также стол справок, медицинский пункт, комната матери и ребенка, комендантская служба.

#### Основные задачи приемного эвакуационного пункта

... Встреча прибывающих из города автоколонн и обеспечение высадки людей совместно с администрацией пункта высадки;

... организация (при необходимости) временного размещения эвакуированных в ближайшем населенном пункте;

... отправка их в пункты постоянного размещения во взаимодействии с автотранспортной службой района;

... доклады эвакуационной комиссии района о времени прибытия и количестве горожан и об их отправке;

... оказание медицинской помощи нуждающимся;

... поддержание общественного порядка;

... укрытие людей по сигналам ГО.



### 6. Оперативные группы (ОГ)

При локальных военных конфликтах требуется, как правило, ускорить вывоз населения из пунктов приграничной зоны (40 км.). Задачи по организации мероприятий в этом случае возлагаются на оперативные группы. Они формируются из представителей органов местного самоуправления и военного управления, органов управления ГОЧС, соответствующих эвакуационных органов. В их состав входят подразделения оповещения населения, его учета и регистрации, транспортные, охраны общественного порядка, размещения людей, посты организации общественного питания, обеспечение предметами первой необходимости и медицинские.





### Задачи оперативной группы

- ... Оповещение, сбор, учет и посадка эвакуируемого населения на транспорт;
  - ... формирование колонн (эшелонов) и сопровождение их по маршрутам;
  - ... контроль за проведением эвакуации и информирование вышестоящих эвакоорганов и органов военного управления о ходе работ;
  - ... содержание общественного порядка на всех этапах эвакуации,
- Формируются также администрации пунктов посадки (высадки). В них включаются в основном представители транспортных организаций и

ведомств.

### Задачи таких пунктов:

- ... обеспечение своевременной подачи транспортных средств;
- ... организация посадки (высадки) людей;
- ... контроль за обеспечением охраны общественного порядка и медицинской помощи;
- ... учет отправки (прибытия) транспорта и информирование об этом соответствующих эвакокомиссий.

Личный состав эвакоорганов должен заблаговременно проходить плановую подготовку в УМЦ ГО ЧС, объектах экономики, совершенствовать необходимые практические навыки во время учета и штабных тренировок.

## 3 УЧЕБНЫЙ ВОПРОС

### **Действия сотрудников, оказавшихся в местах ЧС биолого-социального характера, связанных с физическим насилием**

В процессе жизнедеятельности, т.е. создания условий для своего существования и развития, люди постоянно сталкиваются с опасностями. Любая практическая деятельность человека связана с окружающей природной средой и социальной реальностью и потенциально опасна. *Потенциальная опасность* носит скрытый характер и проявляется при наличии определенных, нередко труднопредсказуемых условий. Они усугубляют ее и превращают в *экстремальную опасность*. Если эту опасность не локализовать или не стабилизировать, она превратится в *чрезвычайную ситуацию* (ЧС).

Опасности и чрезвычайные ситуации имеют различный характер. Чаще всего в их основе лежат:

- ♦ **природные** явления, вызывающие стихийные бедствия,
- ♦ **экологические**, связанные с нарушением равновесия в деятельности человека и окружающей природной среды,
- ♦ **техногенные**, возникающие при авариях и катастрофах в производственной сфере, на транспорте, в системах коммуникаций,
- ♦ **биологические**, проявляющиеся в эпидемиях, эпизоотиях, эпифитотиях и пр.,
- ♦ **социальные**, связанные с противоречиями в общественных отношениях. Анализ происшедших в последнее время ЧС свидетельствует, что в 75–80 % случаев их возникновение связано с деятельностью человека и обусловлено причинами социального характера.

В данной теме рассматриваются сущность, причины и последствия, закономерности проявления, а также классификация опасных и чрезвычайных ситуаций социального происхождения, анализируются возможные ЧС подобного рода на территории РФ и ее регионов.

## Сущность и классификация ЧС

Создавая условия для своего существования и развития, удовлетворяя свои потребности, человек постоянно воздействует на окружающий мир и тем самым вызывает его ответную реакцию – противодействие. В ходе или в результате этого противодействия он, в свою очередь, подвергается воздействию различных факторов, в том числе и социальных. При этом без серьезных последствий для себя человек переносит эти воздействия только до тех пор, пока они не превышают определенный предел или уровень приемлемого риска. Далее происходит нарушение здоровья человека или функционирования социума, т. е. возникает **опасная ситуация**, которая в принципе еще обратима и при своевременном принятии мер может уменьшиться до приемлемого уровня или вообще исчезнуть. Однако когда процесс опасности нарастает и начинает выходить из-под контроля, то возникает **экстремальная ситуация**, под которой понимается опасная ситуация, представляющая реальную угрозу жизни человека или социуму в целом.



С философской точки зрения опасность есть не что иное, как образное, эмоционально окрашенное выражение того, что принято обозначать приближением той или иной системы к кризисному состоянию. В этой связи опасность можно определить как понятие, фиксирующее нарастание в жизни человека или его сообществ таких противоречий, дальнейшее развитие которых чревато гибелью людей. Опасность может выступать в различных формах: в виде намерений, планов подготовки и самих действий, направленных на уничтожение, подчинение и т.п. объектов безопасности.

С методологической точки зрения, необходимо прежде всего уяснить, что является источником угрозы человеку и социуму в целом и каким образом опасность влияет на общественные отношения. Если все внимание будет сконцентрировано на угрозах и опасностях (терроризм, преступность, наркомания и т.д.) без выявления порождающих их причин, предотвратить ЧС и эффективно бороться с ними невозможно.

Таким образом, **социальные угрозы и опасности** – результат имеющихся и формирующихся в самом обществе, в межгосударственных отношениях противоречий, и без их выявления и устранения никакая безопасность обеспечена быть не может.

Рассмотрим в общих чертах механизм действия опасности. Ее воздействие на ту или иную систему есть процесс, имеющий определенную структуру, в котором выделяются **статический и динамический аспекты**.

К первому относятся постоянные факторы возможных ЧС, ко второму – нестабильные.

**Статический аспект** опасности включает в себя:

- *источник (субъект) опасности*, например, природные явления (землетрясения, наводнения, засухи, ураганы и т. д.), элементы технологической сферы (АЭС, предприятия с опасным производством и пр.), человек и его сообщества (преступник, преступные элементы, государство-агрессор и т. п.);

- *объект опасности*, которым может выступать только человек и его сообщества, все остальные объекты могут быть объектами опасности лишь в том случае, если они каким-либо образом включены в жизнь людей и играют в ней очень важную роль (природа, производство, материальные ресурсы и т.д.);

- *средства*, с помощью которых субъект воздействует на объект опасности, каковыми могут быть те или иные формы насилия (военное,

Статический аспект опасности включает в себя:

- источник (субъект) опасности
- объект опасности
- средства

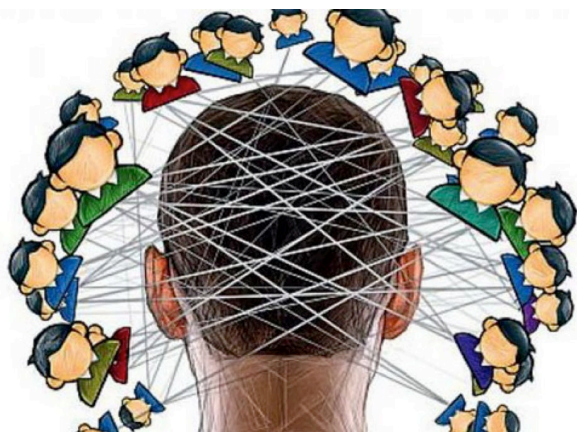




политическое, экономическое, духовное и пр.), аварии на опасных производствах и АЭС, катастрофические природные явления и т.д.

**Динамический аспект опасности характеризуется:**

• *целью*, которую преследует источник опасности, воздействуя на объект, причем это возможно только в том случае, если в качестве источника опасности выступает человек или его сообщества (хотя нередко верующие и суеверные люди источником опасности считают происки потусторонних сил);



• *процессом воздействия субъекта опасности на объект*. Подобное воздействие всегда носит деструктивный характер и по отношению к объекту может быть прямым и опосредованным. Этот процесс всегда в той или иной степени инвариантен, что обусловлено активной ответной реакцией объекта опасности;

• *результатом этого воздействия*, который может заключаться в утрате объектом опасности тех или иных своих элементов, нарушении связей между ними, упрощении структуры объекта, потере им способности к развитию, ослаблении функций

объекта опасности и полном его разрушении.

Выявление и анализ механизма действия опасностей дают возможность решить две важные в методологическом и практическом плане задачи. Во-первых, позволяют увидеть и проанализировать систему взаимосвязей между его элементами, что имеет очень важное значение для создания системы защиты объекта от опасностей. Во-вторых, помогают разработать четкую систему классификации опасностей.

Помимо социальных (общественных) опасностей в широком смысле существуют, как уже отмечалось, социальные опасности в узком понимании, т.е. опасности, получившие значительное распространение в обществе и угрожающие жизни и здоровью большого числа людей. Их носителями также являются люди, имеющие различные поведенческие особенности и объединенные в разные социальные группы. Причины социальных опасностей кроются в социально-экономических процессах, протекающих в обществе. «Последствиями глубокого социального кризиса, – отмечается в Концепции национальной безопасности РФ, – являются резкое сокращение рождаемости и средней продолжительности жизни в стране, деформация демографического и социального состава общества, подрыв трудовых ресурсов как основы развития производства, ослабление фундаментальной ячейки общества – семьи, снижение духовного, нравственного и творческого потенциала населения». Вместе с тем следует отметить противоречивый характер причин, следствием которых являются социальные опасности. Их главная предпосылка – несовершенство человеческой природы, поэтому наличие развитой системы организации государственной власти и гражданского общества, адекватной правовой системы является важнейшим условием предупреждения социальных опасностей и надежной защитой от них.

**Социальные опасности весьма многочисленны. К ним относятся:**

- различные, в том числе и узаконенные, формы насилия (войны, вооруженные конфликты, террористические акты, массовые беспорядки, репрессии и пр.),
- криминал (бандитизм, воровство, мошенничество, шарлатанство и т. д.),
- употребление веществ, нарушающих психическое и физическое равновесие человека (алкоголь, никотин, наркотики, лекарственные препараты),
- суициды (самоубийства) и пр., способные нанести ущерб здоровью и жизни человека.

Социальные опасности в рассматриваемом контексте могут быть также классифицированы по определенным признакам.

**1. По природе, связанные:**

- с психическим воздействием на человека (шантаж, мошенничество, воровство, шарлатанство и т.д.);
- с физическим насилием (войны, вооруженные конфликты, массовые беспорядки, разбой, бандитизм, терроризм, захват заложников и пр.);



- с употреблением веществ, которые негативно действуют на психическое и физическое состояние организма человека (наркомания, алкоголизм, курение);
  - с массовыми заболеваниями (СПИД, венерические заболевания, инфекционные заболевания и т. д.);
  - с суицидами.
2. **По масштабам событий:** локальные, региональные, национальные, глобальные.
  3. **По организации:** случайные, преднамеренные.
  4. **По половозрастному признаку:** характерные для детей, молодежи, женщин, пожилых людей и пр.

Исторический опыт человечества свидетельствует, что пренебрежение социальными опасностями, игнорирование их ведет к тому, что они становятся плохо управляемыми, перерастают в экстремальную стадию и превращаются в чрезвычайные ситуации социального характера, многократно превышающие по своим последствиям ЧС иного происхождения (природные, техногенные, экологические, биологические и т.д.).

**Чрезвычайная ситуация** представляет собой обстановку на определенной территории, сложившуюся в результате аварии, опасного природного явления, катастрофы, стихийного или иного действия, которые могут повлечь или повлекли за собой человеческие жертвы, ущерб здоровью людей или окружающей природной среде, значительные материальные потери или нарушения условий жизнедеятельности людей.

Исходя из этого определения **ЧС социального характера** – это обстановка на определенной территории, сложившаяся в результате возникновения опасных противоречий и конфликтов в сфере социальных отношений, которые могут повлечь или повлекли за собой человеческие жертвы, ущерб здоровью людей или окружающей среде, значительные материальные потери или нарушение условий жизнедеятельности людей.



В основе возникновения и развития ЧС социального характера лежит нарушение в силу различных причин равновесия общественных отношений (экономических, политических, межэтнических, конфессиональных), вызывающее серьезные противоречия, конфликты и войны. Их катализаторами могут быть разные обстоятельства, вызывающие социальную напряженность, – безработица, коррупция, криминал, массовые беспорядки, акты терроризма, правительственные кризисы, инфляция, продовольственные проблемы, социально-бытовая неустроенность, бытовой национализм, местничество и др. Длительное

воздействие этих факторов ведет к хроническому физиологическому и психическому утомлению людей, к тяжелым экстремальным состояниям, таким как депрессии, суициды и т. д., к попыткам сублимировать накопившуюся отрицательную энергию активным участием в социально-политических и военных конфликтах.

**ЧС социального характера классифицируются по следующим признакам:**

**по причинам возникновения** – *непреднамеренные*, вызванные случайными обстоятельствами, не зависящими от действий конкретных людей или общественных сил (чаще всего связаны со стихийными бедствиями, неурожаями, эпидемиями и пр.), и *преднамеренные*, спровоцированные действиями людей и общественными группировками (межнациональные и политические конфликты, войны и т. п.);

**по продолжительности действия** – *кратковременные* (террористический акт, покушение, бандитский налет и т. д.) и *долговременные* (инфляция, безработица, межэтнический конфликт, война и т. п.);

**по скорости распространения** – *взрывные, стремительные, быстро распространяющиеся* (политические и военные конфликты) и *умеренные, плавно распространяющиеся* (предпосылки социальной революции или войны);

**по масштабам распространения** – локальные, объектовые, местные, охватывающие небольшой населенный пункт, объект городского хозяйства, городской квартал, район (забастовки, демонстрации протеста, массовые беспорядки на объектах культуры, спорта и т. д.), и региональные, национальные, глобальные, распространяющиеся на огромные территории (экономические кризисы, межнациональные и военные конфликты, войны и т. д.);

**по возможности предотвращения** – неизбежные (как правило, стихийные бедствия и эпидемии) и предотвращаемые (социально-политические и военные конфликты, крупномасштабные войны и пр.).

Существует классификация ЧС социального характера, в основе которой лежит их **конфликтная** взаимосвязь с деятельностью человека. В соответствии с этой классификацией различают следующие основные виды ЧС:

- ✦ экономические кризисы,
- ✦ разгул уголовной преступности,
- ✦ широкомасштабная коррупция,
- ✦ социальные взрывы,
- ✦ экстремистская политическая борьба,
- ✦ национальные и религиозные конфликты,
- ✦ терроризм,
- ✦ противостояние разведок,
- ✦ военные столкновения.



Говоря о классификации ЧС социального характера, необходимо подчеркнуть, что они, в отличие от чрезвычайных ситуаций иного происхождения, поддаются *прогнозу*, так как связаны с действиями социума. Однако эти прогнозы нередко бывают субъективны, поскольку люди подвержены идейному влиянию, что порой мешает им объективно оценивать социальные явления и процессы.

Важнейшей причиной возникновения ЧС социального происхождения является **действие факторов риска**. В их основе лежит накопление

и последующее высвобождение негативной социальной энергии (социально-экономических, политических, межнациональных, межконфессиональных и иных противоречий, их перерастание в кризисные ситуации, носящие чрезвычайный характер).

**Выделяют четыре стадии действия факторов риска:**

**1. Накопление факторов риска**, которое происходит в самом источнике риска. Это одна из важнейших стадий развития ЧС социального характера. Она может длиться мгновения, сутки, недели, месяцы, годы, а иногда и десятилетия. К ней относятся противоречия в обществе, ведущие к социально-политическим конфликтам. В качестве примеров можно привести накопление предпосылок социальных потрясений в России в начале и в конце XX в., военные приготвления и т.д.

**2. Инициирование чрезвычайного события**, т. е. своего рода толчок, его пусковой механизм. На этой стадии факторы риска достигают состояния, когда в силу различных причин уже невозможно сдерживать их внешние проявления. Например, объективные предпосылки (кризис экономики, инфляция, коррупция, преступность) и объективные факторы (социально-психологическое состояние общества) могут достичь такого состояния, при котором социальный взрыв оказывается неизбежным. В этом случае любой повод (отсутствие продуктов в магазинах или некорректное поведение сотрудников силовых структур во время стихийных акций протеста) способен привести к социальному взрыву.

**3. Процесс самого чрезвычайного события**. На этой стадии происходит воздействие высвободившихся социальных факторов риска на людей и общественные структуры. Продолжительность этого процесса, его последствия, особенно в начальный период, трудно предсказуемы, что объясняется сложностью и противоречивостью ситуации, а также не всегда правиль-



ной оценкой обстановки. Примером этому может служить начало военных действий в Чечне, когда не были просчитаны все последствия этой акции, с одной стороны, связанные с недооценкой готовности ее населения идти в своей борьбе до конца, а с другой – с переоценкой состояния боевой и морально-психологической подготовки Вооруженных сил РФ.

**4. Стадия затухания**, которая хронологически охватывает период от перекрытия (ограничения) источника опасности, т. е. локализации ЧС, до ликвидации ее последствий.

В мировой практике общепринята хронологическая последовательность фаз ЧС, которая может быть применима и к ЧС социального происхождения:

- ✦ угроза,
- ✦ предупреждение,
- ✦ воздействие,
- ✦ оценка обстановки,
- ✦ проведение спасательных работ,
- ✦ оказание помощи, восстановление.

Существует также географическое разделение территории, подвергшейся воздействию чрезвычайного события:

- зона удара – место, в котором находятся жертвы ЧС;
- зона «фильтрации», расположенная вокруг зоны удара, где в первую очередь становится известно о происшедших событиях и откуда сразу же поступает помощь без какого-либо формального оповещения;
- зона оказания общественной помощи – в ней сосредоточены силы и средства для оказания полномасштабной помощи.

Все вышеизложенное позволяет сделать вывод о том, что социальные ЧС определяются условиями жизни людей. Чем они хуже, тем выше уровень социального недовольства и тем сложнее его сдерживать. При неблагоприятном развитии событий отдельные мелкие волны открытого недовольства соединяются, набирают разрушительную силу, охватывая все новые территории. Нестабильность жизни рождает недовольство ею и, как следствие, протест, который выливается в действия, разрушающие и без того уже нарушенную инфраструктуру жизнеобеспечения. Это, в свою очередь, рождает новый взрыв протеста и новые разрушительные действия. Тем самым процесс разрушения приобретает лавинообразный характер.



Сам по себе этот процесс может остановиться только тогда, когда все будет уничтожено. Поэтому для его локализации необходимы совместные активные действия всех здоровых сил общества. Однако в условиях дестабилизации, вызванной ЧС социального характера, их не так уж и много. Это связано с тем, что для отдельного человека подобное положение чревато резким снижением уровня жизни, социальной незащищенностью, разрушением ранее действовавших социальных стереотипов и духовных ценностей, психологическими стрессами. Человек становится, с одной стороны, угнетен, с другой – агрессивен, в силу чего совершает поступки, на которые в условиях стабильной жизни никогда бы не решился. Растет число самоубийств и актов насилия. Цена жизни стремительно падает.



В этих случаях неизбежно катастрофически быстро деградирует социальная сфера, от которой во многом зависит продолжительность жизни каждого человека и населения страны в целом. Люди заболевают и умирают от болезней, которых в нормальных условиях, при здоровом образе жизни, стабильно работающей медицине и жестко контролируемых санитарных



нормах, можно избежать. Под влиянием социальных катаклизмов набирает силу криминал. Рядовой человек оказывается перед прямой угрозой насилия со стороны либо преступников, либо протестующих масс, либо действующих все более жестко силовых структур.

Кроме того, ЧС социальной направленности провоцируют техногенные аварии и катастрофы, стихийные бедствия. Древнекитайские мыслители, основываясь на данных многовековых наблюдениях, утверждали, что социальные потрясения будят природную стихию. В российской истории также есть примеры тому, что «смутные времена», революции и войны сопровождались природными катаклизмами – климатическими аномалиями, когда снегопады и морозы случались в самые жаркие летние месяцы (начало XVII в.), а зима начиналась с сильнейших морозов в конце октября (1941), перманентными неурожаем, землетрясениями (Армения, 1988) и т.д.

И, наконец, в период ЧС социального характера нарушается нравственный баланс в обществе. Именно поэтому ЧС подобного рода более масштабны и трагичны, чем самые грандиозные стихийные бедствия. Причем вне зависимости от их последствий – будь то снижение уровня жизни населения или революция и гражданская война. Жертвы и в том и в другом случае исчисляются сотнями тысяч. Только при открытой войне они явные и потому легче поддаются подсчету, а при дестабилизации общества – скрытые, так как включают в себя тысячи «случайных смертей» от насильственных преступлений, несчастных случаев, эпидемий и других сопутствующих социальным ЧС факторов.

При возникновении социальных катаклизмов естественно встает вопрос о возможности выживания. Специалисты в этой сфере отвечают на него утвердительно, но с определенными оговорками. Индивидуальное выживание, по их мнению, в условиях социальных катастроф возможно, но гораздо более эффективно *коллективное выживание*. Однако полностью гарантировать безопасность людей можно, только остановив социальную катастрофу в самом начале. Для этого необходимы совместные усилия всего народа.

### Возможные ЧС социального характера на территории России



Рассмотренные выше сущностные характеристики опасных и чрезвычайных ситуаций, а также их классификации позволяют с научных позиций проанализировать возможность возникновения подобных явлений в современной России и ее регионах. Несмотря на то, что в настоящее время социально-экономическое, политическое и международное положение России несколько стабилизировалось, говорить о ее благополучии и безопасности преждевременно. Экономическое развитие страны неравномерно и зависит как от внутренних, так и от внешних факторов. В условиях инфляции и существования безработицы социальное положение большинства людей неустойчиво. В ряде отдаленных регионов (Крайний Север, Сибирь, Дальний Восток и др.) остро стоит проблема энергоснабжения. Население страдает от преступности и коррупции. Сохраняется угроза террористических актов, имеют место конфликты на национальной и религиозной почве. Все это не дает оснований считать безопасность России надежной.

В Концепции национальной безопасности РФ вполне определенно сформулированы *реальные угрозы российской безопасности*, к числу которых отнесены:

- состояние российской экономики, экономическая дезинтеграция, ослабление научно-технического и технологического потенциала страны;
- несовершенство системы организации государственной власти и гражданского общества;
- социально-политическая поляризация российского общества, увеличение удельного веса населения, живущего за чертой бедности, рост безработицы;

- криминализация общественных отношений, рост организованной преступности, увеличение масштабов терроризма;
- размывание единого правового пространства РФ, несовершенство правовой базы, правовой нигилизм, отток из органов обеспечения правопорядка квалифицированных кадров и т.д.;
- обострение межнациональных отношений (этноэгоизм, этноцентризм, шовинизм, неконтролируемая миграция), способствующее усилению национализма, политического и религиозного экстремизма, этносепаратизма и создающее условия для возникновения конфликтов;
- угроза физическому здоровью народа, вызванная кризисом системы здравоохранения и социальной защиты населения, ростом потребления алкоголя и наркотиков;
- сокращение рождаемости и средней продолжительности жизни, деформация демографического и социального состава общества, подрыв трудовых ресурсов, ослабление семьи;
- снижение духовного, нравственного и творческого потенциала народа;
- угроза личной безопасности граждан и пр.;
- угрозы в международной сфере, связанные с продвижением НАТО на восток, притязаниями на российскую территорию, возникновением и эскалацией конфликтов вблизи границ РФ, международным терроризмом и пр.;
- угрозы в информационной сфере – попытки вытеснить Россию как с внешнего, так и с внутреннего информационного рынка, разработка рядом государств концепции информационных войн и т.д.;
- возрастание уровня и масштабов угроз в военной сфере, обусловленное переходом США и НАТО к практике силовых действий без санкции Совета Безопасности ООН;
- угрозы в пограничной сфере, связанные с экономической, демографической и культурно-религиозной экспансией, активизацией деятельности трансграничной организованной преступности, а также зарубежных террористических организаций;
- активизация на территории РФ деятельности иностранных спецслужб и используемых ими организаций;
- экологические, техногенные угрозы.

Если недооценивать и игнорировать эти угрозы, они могут привести к ЧС социальной направленности. Фактически любая из их разновидностей – экономический кризис, социальный взрыв, национальный или религиозный конфликт, террористический акт и пр. – может сегодня стать реальностью в нашей стране, а многие из них таковой уже являются если не на всей территории государства, то в том или ином его регионе.

Мы уже рассматривали причины возникновения и последствия социальных ЧС. Теперь проиллюстрируем эти общие положения примерами из российской действительности.

Одной из причин социальной напряженности российского общества стал развал Советского Союза и последовавший за этим сложный период реформирования. Глубочайший кризис, охвативший наше государство и общество, привел к тому, что в России резко снизился уровень жизни людей. Об этом свидетельствуют показатели *индекса развития человеческого потенциала* (ИРЧП). Эта категория в международном научном лексиконе появилась во второй половине 1980-х годов. В число ведущих показателей ИРЧП входят: ожидаемая продолжительность жизни, уровень образования, реальный душевой валовой внутренний продукт (ВВП), которые в совокупности отражают три главных качества жизнедеятельности общества – здоровую жизнь, знания и достойный человека уровень жизни.



Сразу же после начала реформирования России по всем этим показателям наблюдалось существенное снижение по сравнению с советским периодом. Значительно сократилась продолжительность жизни. В 1985 г. она составляла 69,6 лет, а в 1995 г. – 63,8 года, опустившись до уровня 60-х годов. Снизился и уровень образования. В 1985 г. его индекс равнялся 0,833, че-

рез десять лет, к началу 1995 г., – 0,819. Резко упал уровень жизни. В конце 1994 г. доходы 10 % богатых в 15 раз превысили доходы 10 % бедных. Обвальное снижение этих показателей и привело к заметному падению ИРЧП. Так, в 1992 г., т.е. в самом начале реформ, он составлял 0,849, что позволяло России относиться к группе наиболее развитых стран и занимать 52-е место среди 174 государств, но уже к началу 1995 г. ИРЧП снизился до 0,547, и она перешла в группу стран со средним уровнем развития, оказавшись отброшенной на 119-е место. В результате некоторой социально-экономической и политической стабилизации в 1999 г. Россия занимала по индексу человеческого развития уже 62-е место, а к 2001 г. переместилась на 55-е (между Белизом и Малайзией).



Таким образом, хотя налицо некоторая стабилизация социальной жизни, но негативные тенденции сохранились, и российское общество все еще находится в зоне повышенного социального риска, не способствующего устойчивости его социально-экономического и политического развития.

О неблагоприятной социально-политической обстановке в стране в период перехода к рыночным отношениям свидетельствует и тенденция к усилению неравенства материального положения различных слоев населения,

особо характерная для первой половины 1990-х годов. Разрыв в уровнях доходов между бедными и богатыми в 1995 г. по сравнению с 1991 г. увеличился почти в 9 раз, что стало закономерным результатом высоких темпов инфляции, падения производства, а это, в свою очередь, привело к трудно предсказуемым негативным социально-политическим, техногенным и даже экологическим последствиям.

Техногенные аварии и катастрофы провоцируются ослаблением государственного контроля за состоянием опасных производств и технических сооружений. Ветшают оставшиеся без надзора здания и сооружения, в том числе плотины и дамбы. Нарушается техника безопасности на производстве, в строительстве, в быту, что приводит к частым и разрушительным авариям. Изнашивается транспорт (самолеты, корабли, подвижной состав железных дорог и т. д.), отчего он становится все более опасным. Повсеместно нарушаются санитарные, эпидемиологические и экологические нормы, правила хранения опасных и взрывчатых веществ. В частные руки попадают опасные химические, радиоактивные и взрывчатые вещества и т. п. Перестают на должном уровне работать службы, прогнозирующие опасные природные явления (метеорологические, сейсмические и др.). Падает эффективность работы спасателей, пожарных, медицинских и иных служб, что оборачивается серьезными человеческими и материальными потерями в случае стихийных бедствий.

Для того чтобы предотвратить подобные явления, в развитых странах правительства перераспределяют доходы через прогрессивную налоговую систему. За счет налоговых платежей выплачиваются дотации наименее обеспеченным слоям населения. Там существуют программы социального страхования и государственной помощи бедным, что открывает перед ними определенные жизненные перспективы. В России такие перспективы для бедного населения отсутствуют. Нет и эффективного механизма предупреждения стихийных бедствий, предотвращения техногенных, экологических катастроф и ликвидации их последствий. Все это является результатом непродуманных, проводившихся без учета национальной специфики реформ, а также коррупции и криминализации общества, о чем вполне определенно говорится в Концепции национальной безопасности РФ.

Используя схему механизма действия опасности, рассмотренную выше, попытаемся применить ее к российской действительности, и в частности к анализу возможных ЧС социального происхождения.

Анализ *статического аспекта опасностей*, угрожающих нашей стране, показывает, что *источниками (субъектами)* социальных ЧС могут быть экстремистские партии и политические течения, террористы, преступные группировки, коррумпированные чиновники, специали-



сты опасных производств (АЭС, военных, химических НИИ, заводов, биологических лабораторий и т. д.), способные за денежное вознаграждение сотрудничать с террористами или уголовными элементами и др. Очень опасным субъектом сегодня для России и ее граждан является международный терроризм, который развязал открытую кампанию с целью дестабилизации ситуации в России. Учитывая социальную опасность, именно представители указанных групп риска должны находиться под пристальным вниманием правоохранительных органов и силовых структур.

Объектами преступных посягательств чрезвычайного характера могут выступать люди (руководители государства, субъектов РФ, местных органов власти, политических партий, представители силовых структур, бизнесмены, работники оборонных предприятий, рядовые граждане), а также объекты промышленности, инфраструктуры, транспорта, социального и культурного назначения и т. д. Забота об обеспечении их безопасности является важнейшей задачей силовых структур.

Средствами, с помощью которых могут быть инспирированы ЧС социального характера, являются искусственно вызванные экономические затруднения (инфляция, безработица, невыплаты зарплаты, локауты, банкротство банков, предприятий и фирм, нехватка продовольствия и т.д.), политические акции (убийства государственных и политических деятелей, репрессии против оппозиции, представителей национальных меньшинств или религиозных конфессий, провокации против иностранных граждан и представительств, разгон мирных митингов и демонстраций и др.), военные провокации (пограничные конфликты, инциденты, нарушение границы и т. д.), террористические акции (на объектах промышленности, транспорта, инфраструктуры, социально-культурной сферы, захваты заложников и т. д.), информационная война (иницирование в СМИ разоблачений государственных, политических и общественных деятелей, распускание провокационных слухов, формирование необходимого определенным кругам общественного мнения и т. п.).

Анализ *динамического аспекта опасностей* показывает, что ЧС социальной направленности, возможные в России, обусловлены, как правило, целевыми установками субъектов опасности, о которых речь шла выше. Такой целью может быть захват власти, ликвидация существующего строя, выход из-под контроля метрополии и создание суверенного национального государства, получение контроля над какой-либо сферой экономики, борьба религиозных конфессий за доминирование в обществе и т.д.

Процесс воздействия субъектов социальных ЧС на Россию и ее регионы носит деструктивный характер, заключающийся в потере государством контроля над общественными процессами, дестабилизации общества, развале экономики, росте преступности и насилия, социально-психологическом подавлении людей. Это воздействие может быть прямым, явным, когда его деструктивность видна, и опосредованным, когда явные признаки деструктивных процессов отсутствуют.

Результатом воздействия ЧС социального характера на российское общество может быть утрата части территории страны в результате сепаратистских действий ее национальных субъектов, потеря экономической самостоятельности, информационного пространства, определенной части населения, районов, богатых природными ресурсами; нарушение экономических связей с отдаленными субъектами РФ, с ближним и дальним зарубежьем; упрощение структуры Федерации в связи с выходом из ее состава ряда национальных и региональных субъектов, например, Чечни, Ингушетии, Татарстана, Дальнего Востока; потеря способности государства и общества к развитию, ослабление основополагающих функций (обороны, социальной поддержки населения, защиты национальных интересов на международной арене и пр.) и полное их разрушение. Хотя этот анализ носит прогностический характер, однако он вполне вероятен.

Рассмотрим региональные аспекты ЧС социального характера. Выделим на примере Санкт-Петербурга и Ленинградской области потенциальные опасности, которые при неблагоприятных факторах могут перерасти в чрезвычайные события.

Прежде всего, следует обратить внимание на *статические (постоянные) факторы риска*, связанные с наличием в этом регионе уязвимых для социальных ЧС объектов. К ним относятся:

1. Структура населения, характеризующаяся высокой степенью концентрации, социальной, демографической и национальной спецификой. Это облегчает экстремистским группировкам различных направлений поиск потенциальных сторонников. К ним можно отнести безработных, среди которых достаточно высок процент молодежи, работников умственного труда, недовольных своим нынешним положением, военных, увольняемых из Вооруженных сил без каких-либо социальных гарантий, представителей различных национальностей и конфессий, возмущающихся отношением к ним местного населения, пенсионеров с их нищенской пенсией и т.д.

2. Транспортная структура, экспортные коммуникации и инфраструктура в целом. По территории региона проходят крупнейшие железнодорожные трассы, соединяющие север России с центром. Если они будут перекрыты или разрушены, не только регион, но и вся страна понесут существенный социально-экономический и политический ущерб. Регион уязвим и с точки зрения экспортных коммуникаций (аэропорты, речные и морские порты, подъездные пути к ним, нефте- и газопроводы, через которые совершаются экспортно-импортные операции, защитные сооружения и пр.). Любые, даже незначительные сбои в функционировании инфраструктуры Санкт-Петербурга и других городов региона чреваты ее саморазрушением, что может вызвать серьезные социально-экономические и политические последствия. Этим обусловлена реальная угроза выбора экстремистами для своих акций объектов инфраструктуры.

3. Опасные производства (АЭС, химические и нефтеперегонные заводы, нефтепродуктохранилища, военные объекты и т. д.), аварии на которых могут привести к серьезным экономическим, социальным, экологическим и даже политическим последствиям. Большинство подобных объектов расположено в зоне городов или вблизи них и, следовательно, в пределах возможных зон активности экстремистских сил, способных на самые неожиданные акции.

К **динамическим (нестабильным) факторам** возможных ЧС социального происхождения со всей определенностью можно отнести следующие:



**1. Общее снижение реального уровня жизни населения** в сочетании с усилением социальной дифференциации и связанных с ней негативных явлений и процессов. В этой связи вероятность возникновения чрезвычайных ситуаций особенно велика именно в местах, где социальная напряженность из-за резкой дифференциации доходов населения наиболее высока.



**2. Критическое положение отдельных социальных и профессиональных групп**, которые в годы советской власти находились в относительно привилегированном положении (работники сферы образования, инженерно-технические кадры, рабочие крупных производств, военнослужащие и др.). Потеряв прежний социальный статус, они становятся фактором социально-политической напряженности и при определенных негативных условиях объектом рекрутирования экстремистских сил.

**3. Специфика безработицы**, которая в основном охватывает людей с высшим образованием и молодежь. При неразвитости системы социальной поддержки, переобучения и переквалификации населения региона, а также профориентации молодежи можно ожидать дальнейший рост преступности, усиление социальной напряженности, способной перерасти в ЧС социальной направленности.



**4. Военная подготовка населения** в сочетании с большой массой невоинствующего потенциала военнослужащих. В Санкт-Петербурге и Ленинградской области много военных объектов, формирований воинских и силовых структур (штаб округа, военно-морская база, военно-учебные заведения, воинские части и соединения, военные склады и арсеналы оружия, ФСБ, милиция и т. п.). В результате реформирования Вооруженных сил, которое длится уже больше десятилетия, многие военнослужащие оказались ненужными государству и невоинствующими обществом, зачастую без квартир и твердого заработка. Они становятся объектами рекрутирования криминальных и экстремистских структур. К тому же в регионе, как, впрочем, и во всей стране, помимо военнослужащих навыки обращения с оружием и боеприпасами имеют многие мужчины. Среди них достаточно велика доля лиц, обладающих опытом боевых действий в Афганистане, Чечне и других регионах, который легко трансформируется в поведенческие схемы ведения партизанской войны. Немалое значение имеет и тот факт, что многократные перетряски спецслужб лишили социальной стабильности и материального благополучия многих квалифицированных сотрудников. К сожалению, частично они пополнили криминальную среду, вследствие этого некоторые члены преступных и экстремистских группировок обладают не только боевым опытом, но и профессиональными навыками ведения разведки и контрразведки, что делает их особенно опасными в социальном плане.



**5. Наличие сравнительно доступного оружия, а также материальных и финансовых средств для поддержки криминальных и экстремистских группировок.** В определенной мере этому способствуют социально-психологическое настроение больших групп населения региона, недовольных результатами проводимых реформ, уровень и характер активности имеющих экстремистскую направленность оппозиционных организаций и другие негативные факторы современной действительности.



Для локализации возможных проявлений ЧС социальной направленности в масштабах как страны, так и регионов огромное значение имеет профилактическая работа. Необходимо обеспечить занятость населения, противодействие криминальным и экстремистским элементам со стороны органов правопорядка и спецслужб, укреплять обороноспособность страны и боевую мощь Вооруженных сил РФ. Немалую



роль призваны сыграть СМИ и учреждения образования, задача которых способствовать формированию гражданской позиции и идеологии безопасности.

Предложенный анализ последствий социальных катаклизмов позволяет дать лишь приблизительный прогноз потенциальных опасностей и угроз, которые при определенных условиях могут стать реальностью, если наше государство, общество, конкретные люди, ответственные за безопасность, окажутся неспособными противостоять им. Для локализации возможных ЧС социальной направленности в масштабах как страны, так и регионов огромное значение имеет профилактическая работа, а также противодействие криминальным и экстремистским элементам со стороны правоохранительных органов и надежное обеспечение обороноспособности государства как гарантия от внешних угроз.